

IL-WERREJ

	Fehim mill-Qari	pg.	Fehim mis-Smigh	pg.
1 Poteri speċjali	Kif issir supereroj	4	-	
2 Il-laboratorju misterjuż	Il-Professor Għasfur	9	Il-Professor Għasfur (tkompli)	14
3 Oqgħod b'seba' għajnejn	Aqşam fuq l-aħdar	18	-	
4 Moħħok hemm!	Il-moħħ	23	L-Avventura Msaħħra ta' Melanie u Karl	29
5 Is-swaba' tad-deheb	Ix-xewqa tar-Re Midas	32	-	
6 Praspar fl-iskola	Par widnejn kbar	37	Par widnejn kbar (tkompli)	42
7 Esperimenti fil-kċina	Kreaturi invizibbli	46	-	
8 Kreaturi meraviljużi	It-Tifel-Dragn	52	Niskopru d-Dragn	58
9 Il-Poeta Nazzjonali	Dun Karm Psaila	61	-	
10 Tibda l-avventura	Il-mowbajl	66	Il-mowbajl (tkompli)	71
11 Formola speċjali	Formola	74	-	
12 Hlejjaq tal-baħar	Il-klieb il-baħar	79	Il-Baleni u d-Dniefel	84
13 Pjan tal-ġenn!	Ġorġ u l-medicina maġika	88	-	
14 Il-belt siekta	Il-kaċċa għat-teżor	93	L-Imdina	99
15 Il-mużika	Kalendarju	103	Kalendarju	103
	Qalb ta' Kampanjol	107	Qalb ta' Kampanjol	107



Il-laboratorju misterjuż



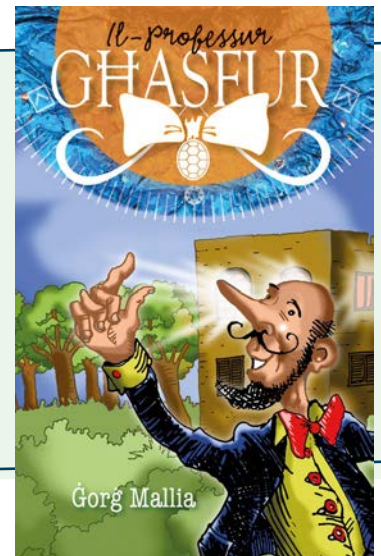
FEHIM
MILL-QARI

QABEL IL-QARI

Ara l-filmat: merlinpublishers.com/filmati/teleskopju-5/
Ara l-intervista ma' Ġorġ Mallia.

Niddiskutu:

1. Kif jiddeskrivi dan il-karattru l-awtur?
2. Id-deskrivi l-qoxra tal-ktieb *Il-Professur Għasfur*.



Fittex dan il-kliem fid-dizzjunarju u sib u fis-silta.



(j)saffar
ġenna

laqam
merħla

stramb/a
battikata

AQRA DIN IS-SILTA

Il-Professur Għasfur

Kont naf biss li jismu l-Professur Għasfur. Tal-anqas hekk kienu jsejħulu. Dak iż-żmien ma kontx naf għaliex kien jismu hekk. Jgħidu li jsaffar malli tiġih xi idea ġdida. U mid-dehra minn dawn l-ideat jiġuh ħafna. Forsi għalhekk kellu dak il-laqam. (par. 1)



Ma kontx naf. Ma kellix idea. Sirt naf wara għaliex kienu jgħidulu l-Professor Għasfur.

Li naf hu li **dħalt f'biċċa tinkiteb** minħabba fih. U se ngħidilkom l-istorja kollha hawn. Storja ta' avventura li qatt ma immaginajt li se ngħaddi minnha. Periklu kbir. Twerwir. Meravilji. **Flejjaq li jaqtgħuk minn sidrek** bil-biża! Imma wkoll għajiet ta' ferħ li bħalu qatt ma hassejt f'hajti. (par. 2)

OK, lanqas biss għedtilkom min jien. Jien Katrin. Għandi hdax-il sena magħluqa. Għalaqthom xahrejn ilu. Qiegħda fis-sitt sena tal-primarja. Ma nħobbx nilgħab bil-pupi u x'naf jien, u l-video games idejquni. Šhabi jqisuni stramba. L-istramba. Għax agħtini ktieb u itfagħni l-genna. L-iskola mmur tajjeb. Ħafna. Imma ma naħdimx biex immur tajjeb. L-għalliema jgħidu li jien brava. Ma nistax nifhem għaliex. Jien ma nħossnix brava. (par. 3)

Inhoss li jien biss jien. Dak kollox. Imma l-biċċa tal-Professor Għasfur ma stennejtha qatt. Kont naf li jeżisti. Min ma jafx fir-raħal? Għandu laboratorju f'tit maqtugħ mill-bqija tad-djar. Fit-tarf tal-wied. (par. 4)

Ġanni, li kull filgħodu kmieni jgħaddi minn hemm bil-merħla tal-mogħoż, jgħid li spiss jara beraq aħdar ħiereg mit-twieqi ta' fuq tal-bini fejn jgħix il-Professor. U jisma' ħafna ħsejjes ukoll. Jgħid li impossibbli jispjegahom, imma **l-mogħoż**

jitnaffru u jkollu battikata jipprova jzomm il-merħla fi triqtha. Anke kien qed jaħseb li forsi ma jgħaddix minn hemm aktar. Imma l-wied kien perfett għall-mogħoż biex jirgħu fih. Ir-raħal kien qed jinbena bla kontroll. Kuljum tara blokkja ġdida ta' flettijiet xi mkien, u l-ħaxix fejn jirgħu l-animali dejjem jonqos. (par. 5)

Addattata minn **Il-Professor Għasfur** ta' Ġorġ Mallia

A. Qabbel.

1. Il-laqam tal-Professor kellu ħafna ideat ġodda.
2. Il-Professor ħiereġ mill-bini tal-Professor.
3. Minħabba l-Professor, Katrin kien fit-tarf tal-wied.
4. Il-laboratorju tal-Professor kien "Il-Professor Għasfur".
5. Ġanni kien jara ħafna beraq aħdar daħlet f'biċċa tinkiteb.

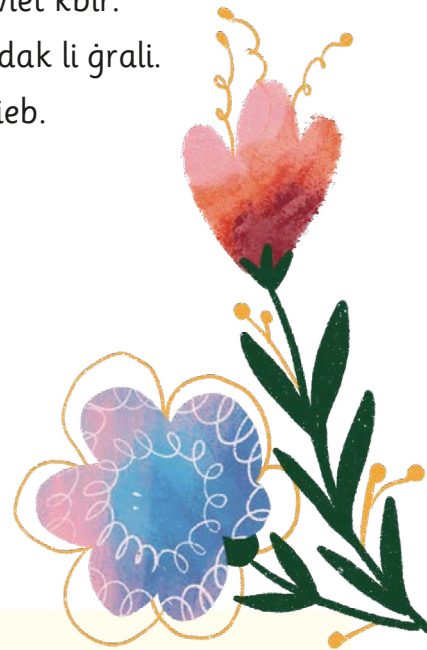
B. Imla l-vojt bil-kelma t-tajba.

avventuri	biza'	taqra	stramba
brava	immaginat	perikolużi	ferħ

In-narratrici qatt ma _____ li se tgħaddi minn _____ daqstant _____ fejn se tiltaqa' ma' ħafna kreaturi tal-_____. Barra minn hekk, għaddiet minn ħafna ġrajjet ta' _____ ukoll. Šhabha kienu jaħsbu li kienet tifla _____ għax kienet tħobb _____, iżda l-għalliema kienu jgħidu li kienet _____.

D. Xi jfissru dawn:

1. **Ħlejjaq li jaqtgħuk minn sidrek** tfisser
 - a. ħlejjaq li jagħtuk uġiġħ f'sidrek.
 - b. ħlejjaq li jwerwruk.
 - ċ. ħlejjaq li joqtluk.
2. **Dħalt f'biċċa tinkiteb** tfisser
 - a. dħalt f'inkwiet kbir.
 - b. ktibt dwar dak li ġrali.
 - ċ. dħalt ġo ktieb.
3. **Il-mogħoż jitnaffru** tfisser
 - a. il-mogħoż jitgerrxu.
 - b. il-mogħoż jibdew jieklu.
 - ċ. il-mogħoż jorqdu raqda.



Il-vokali tal-lehen mal-artiklu

Ħafna drabi meta kelma tkun tibda b'żewġ konsonanti jew tlieta wara xulxin, biex tinstema' aħjar, tieġu l-artiklu **l-** u l-vokali tal-lehen **i** quddiem il-kelma.

eż: **l-**iskola, **l-**iskoperta, **l-**istranjieri

Sib tliet eżempji fis-silta.

WARA L-QARI

Logħob ta' rwoli:

Student/a A: Int il-Professor Għasfur u skoprejt invenzjoni ġdida fil-laboratorju tiegħek. Spjega l-iskoperta tiegħek lil wieħed mill-istudenti fil-klassi tiegħek.

Student/a B: Inti student tal-Professor Għasfur u trid tiskopri dak kollu li tista' dwaru u dwar l-invenzjoni l-ġdida tiegħu.



FERIM
MIS-SMIGH

QABEL IS-SMIGH

Niddiskutu:

1. Taħseb li l-kurżità żejda tista' tkun perikoluża? Għaliex?
2. Qatt ġejt f'xi inkwiet minħabba l-kurżità? X'għara?

ISMA' DIN IS-SILTA

Isma' s-silta meħuda mill-ktieb **Il-Professur Ghasfur**.

Is-smigh jitniżżel minn: merlinpublishers.com/podcasts/teleskopju-5/

